

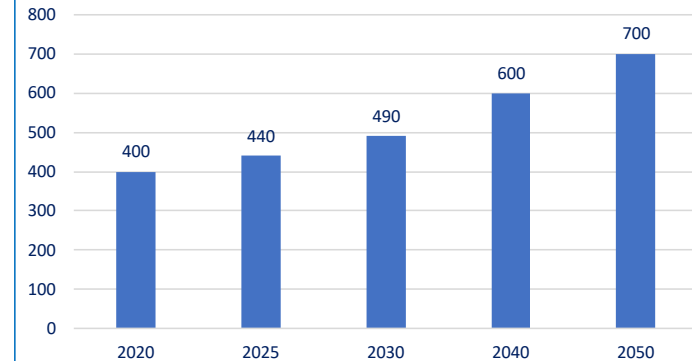
DEMENTIE IN DE GEMEENTE WAALRE

juli 2023



Dementie is een ziektebeeld waarbij de hersenen beschadigd raken en informatie niet meer goed kunnen verwerken. Dementie is een verzamelnaam voor ruim vijftig ziektes. De meest voorkomende vorm van dementie is de ziekte van Alzheimer (70%), gevolgd door Vasculaire dementie (16%). Door vergrijzing krijgen steeds meer mensen te maken met dementie. Door de verwachte verdubbeling van het aantal mensen met dementie in de komende 30 jaar, is het belangrijk dat gemeenten goed hierop voorbereid zijn. Een dementievriendelijke gemeente zet zich actief in om mensen met dementie en hun mantelzorgers zo lang mogelijk mee te laten doen in de samenleving. Hoe ervaren inwoners de dementievriendelijkheid van hun gemeenten en kunnen ze goed informatie en hulp vinden ten aanzien van dementie? Welke tips ter verbetering zijn er? In deze infographic leest u de resultaten van panelonderzoek, uitgevoerd onder 189 inwoners uit Waalre (49% mannen, gemiddelde leeftijd 65 jaar).

Prognose aantal inwoners met dementie



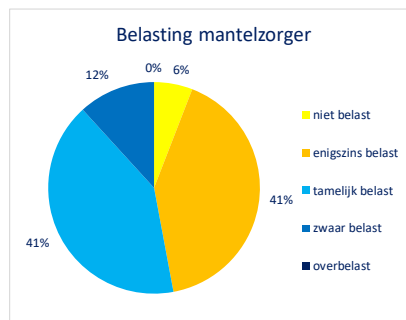
61%

van de panelleden kent iemand met dementie



15%

van de panelleden geeft mantelzorg aan iemand met dementie



7%

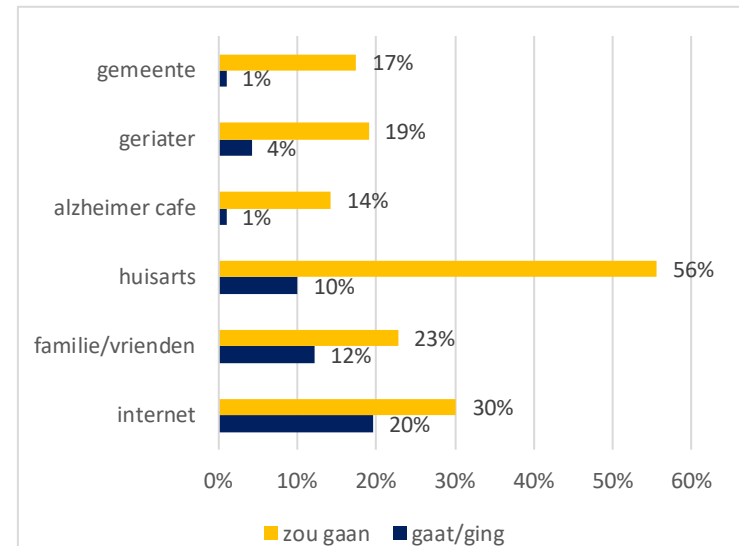
van de panelleden vindt dat er onvoldoende informatie is over hulp en ondersteuning



30%

van de deelnemers heeft (wel eens) vragen over dementie

Waar gaat/ging u naar toe voor vragen of informatie of zou u naar toe gaan als u vragen had?



In een dementievriendelijke gemeente kunnen mensen met dementie zo lang mogelijk mee blijven doen in de samenleving. De gemeente zet zich actief hiervoor in en maakt begeleiding op maat mogelijk voor mensen met dementie en hun mantelzorgers. Daarnaast is het belangrijk dat de gemeente de kennis van dementie vergroot binnen de eigen organisatie én de gemeenschap. In 10 doelstellingen is geformuleerd waar een dementievriendelijke gemeenschap naar streeft. Aan de panelleden is aan de hand van een aantal stellingen gevraagd hoe ze de situatie ervaren in hun gemeente met betrekking tot een aantal van deze doelstellingen.

84%



van de deelnemers vindt het **belangrijk** dat de gemeente **dementievriendelijk** wordt

In mijn omgeving kunnen mensen zonder **taboes** over dementie en de gevolgen daarvan praten

79%

Er is **voldoende contact** tussen jongeren en ouderen binnen onze gemeente

4%

Mensen met dementie maken deel uit van onze gemeente en **tellen mee**

66%

18%

Mensen met dementie en hun mantelzorgers hebben **voldoende ontmoetingsmogelijkheden** in onze gemeente

Stellingen dementievriendelijke gemeente

Mensen met dementie kunnen hun eigen keuzes maken en worden behandeld als **zelfstandige burgers** in onze gemeente

8%

In onze gemeente kunnen mensen met dementie zonder belemmering gebruik maken van **faciliteiten** zoals (sport)verenigingen en winkels

18%

In onze gemeente is **steun en zorg** voor mensen met dementie optimaal geregeld

10%

In onze gemeente zijn voldoende **passende woningen** voor mensen met dementie

4%

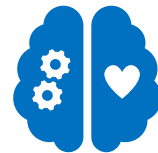
% (helemaal) eens met de stelling

20%

van de panelleden vindt dat er **iets verbeterd** moet worden in de **steun en zorg** die er is voor mensen met dementie in zijn/haar gemeente

Wat moet er verbeterd worden?

1. Meer woongelegenheden
2. Betere zorg en begeleiding
3. Informatievoorziening
4. Dagbesteding en opvang
5. Mantelzorgondersteuning



Wat doet u als u een verward persoon ziet in de supermarkt?

(meerdere antwoorden mogelijk)

Niets	3%
Aanspreken	84%
Medewerker inschakelen	21%
Anders	1%

49%

Weet hoe men **GOED*** omgaat met mensen met dementie

* GOED omgaan met iemand met dementie houdt in:

- G = Gerust stellen
- O = Oogcontact maken
- E = Even meedenken
- D = Dank u wel!